



CIRCUITS RANDONNEES

FRONSAC



Non loin de Libourne et de la confluence de la Dordogne et de l'Isle, Fronsac séduit par le charme de ses paysages vallonnés, la richesse de son passé et la beauté et la renommée de ses vignobles. La boucle de randonnée, qui traverse les communes de Fronsac et de Saint-Aignan, entre vignes et forêts de chênes verts et arbousiers, offre de remarquables points de vue sur la Dordogne. La rivière, pendant des siècles, a été le théâtre d'une intense activité fluviale rythmée par le passage des gabares destinées au transport des marchandises...



Retrouvez cette carte
sur GoogleMaps :
<https://goo.gl/JhWAju>



Retrouvez cette carte sur GoogleMaps : <https://goo.gl/jhWAju>

moyenne



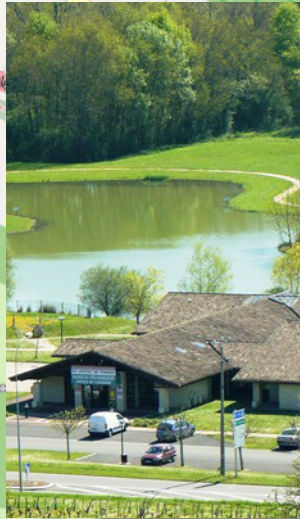
12,8 km

4h00 à pied

Office de Tourisme du Fronsadais

L'office de tourisme du Fronsadais est situé dans la Maison du Pays en bordure de la D670 à St Germain de la Rivière. Vous trouverez sur place une boutique des vins du territoire (AOC Bordeaux, Bordeaux-Supérieurs, Fronsac, Canon-Fronsac). Un vaste parking et des tables de pique-nique sont là pour vous accueillir, à proximité de l'étang.

Maison du Pays
1 avenue Charles de Gaulle
33240 SAINT-GERMAIN-DE-LA-RIVIERE
Tel. +33 5 57 84 86 86
www.tourisme-fronsadais.com



La boucle de Fronsac

Non loin de Libourne et de la confluence de la Dordogne et de l'Isle, Fronsac séduit par le charme de ses paysages vallonnés, la richesse de son passé et la beauté et la renommée de ses vignobles. Le peintre animalier René Princeteau (1843-1914), à la fin de sa vie, appréciait particulièrement ces paysages. Il admirait cette lumière si particulière sur les vignes et les bosquets, descendant le long des coteaux jusqu'aux rives de la Dordogne. La boucle de randonnée, qui traverse les communes de Fronsac et de Saint-Aignan, entre vignes et forêts de chênes verts et arbusiers, offre de remarquables points de vue sur la Dordogne. La rivière, pendant des siècles, a été le théâtre d'une intense activité fluviale rythmée par le passage des gabares destinées au transport des marchandises...



Fond de carte OpenStreetMap sous licence CC-by-SA 2.0, données cartographiques (C) les contributeurs OpenStreetMap sous licence ODbL 1.0*

Aire de pique-nique



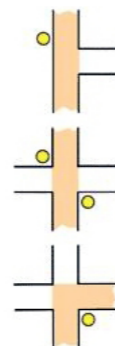
Circuit départemental de randonnée



Boucle locale



Jonction de boucle locale et circuit départemental de randonnée



Carrefours où il faut aller tout droit
Une balise est placée du côté opposé à la bifurcation

Carrefours où il faut aller tout droit
Une balise est placée avant un carrefour et une balise de rappel après

Carrefours où il faut changer de direction
Une balise est placée dans l'angle que forme le changement de direction

Hébergements

- 1 GÎTE LAGÛE**
Château Lagüe, Fronsac
Tél. +33 5 57 51 24 68
- 2 LE CLOS D'IRIS**
1 rue du Général de Gaulle, Fronsac
Tél. +33 5 57 55 40 14
- 3 LE BASSIN DU TERTRE**
3 chemin du Tertre de Sauzet, Fronsac
Tél. +33 5 57 49 42 18

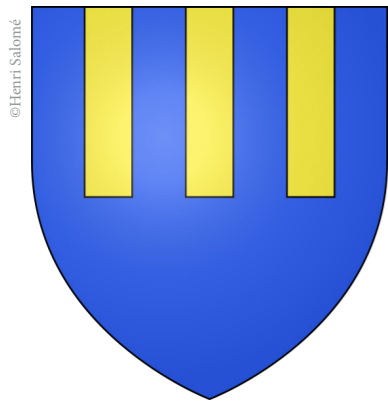
Restaurants

- 1 La bonne fourchette**
32 Rue du Général de Gaulle, Fronsac
Tél. +33 5 57 24 05 23

L'ensemble des offres sont disponibles auprès de l'Office de Tourisme

Les circuits de randonnée traversent des sites naturels préservés et entretenus, ainsi que des lieux habités : merci de les respecter et de veiller à ce que votre passage ne laisse que de bons souvenirs !

Quelques précautions élémentaires :
Ne faites jamais de feu, prévoyez le nécessaire pour remporter vos déchets, ne sortez pas des chemins balisés au risque de pénétrer dans une propriété privée, ne cueillez pas de raisin, ni de plantes, d'autres que vous aimeront les admirer, refermez bien les barrières après votre passage.



Fronsac

La commune de Fronsac est fréquentée au paléolithique et au néolithique. La commune est habitée de façon continue dès les âges du fer et durant la période gallo-romaine. Des sites ont livré des vestiges gallo-romains, les plus importants sont le site de l'église Saint-Martin et le site de Bouldé où se trouvait une villa dont la partie agricole comportait des sols bétonnés et un bassin carrelé, pourvu d'une cupule de décantation dont la vocation viticole est évidente. Charlemagne crée une place forte sur le tertre de Fronsac qui devient par la suite un vicomté, devenue marquisat au XVI^e siècle.

1

L'église Saint-Martin

Inscrite à l'Inventaire Supplémentaire des Monuments Historiques



L'église Saint-Martin est bâtie sur les vestiges d'une villa gallo-romaine, réutilisée en nécropole à l'époque mérovingienne.

Elle est mentionnée dans les possessions de l'abbaye Notre-Dame de Guîtres en 1171. Le plan de l'église Saint-Martin dessine un vaste rectangle légèrement rétréci au niveau de la travée du chœur. A l'ouest, un porche récent masque, sur un tiers de son élévation la façade occidentale surmontée d'un clocher-tour carré. Contre la nef, au sud, s'élève un bas-côté rectangulaire de trois travées voûtées d'ogives. L'analyse architecturale révèle la complexité de cet édifice qui résulte de ses remaniements successifs, particulièrement visibles sur le côté nord de la nef. D'une église du début de l'époque romane, élevée en petit appareil de moellons, ne subsistent que des éléments situés dans les élévations nord et ouest de l'église. En grande partie rebâtie au XII^e siècle, comme en témoignent les restes d'une corniche romane sur la façade ouest, l'église a été encore reprise au XIII^e siècle avec la construction du chevet actuel formé d'un mur pignon percé d'un triplet, groupe de trois baies identiques et alignées. Durant cette campagne, la nef est surélevée, puis voûtée d'ogives. Ces voûtes détruites depuis lors et remplacées par une fausse voûte en plâtre au XIX^e siècle, étaient reçues par des culots sculptés encore visibles dans les combles de l'église. Elle acquiert son aspect actuel vers la fin de l'époque gothique, avec la construction du clocher ouest sur la première travée de la nef, puis, à la fin du XV^e siècle ou au début du XVI^e siècle, la mise en place du bas-côté sud dédié à Notre-Dame.

Cette église possède un intéressant mobilier : une chaire en bois (XVII^e siècle), appartenant à l'origine à l'église Saint-Jean-de-Libourne, transportée à Fronsac en 1840. S'y ajoutent deux statues en bois doré du XVII^e siècle figurant saint Pierre et saint Paul, un tronc à quêter en bois taillé du XVII^e siècle, agrémenté d'une représentation de la Vierge, assise, jouant avec l'Enfant Jésus. A l'entrée de l'église, se trouve un chapiteau corinthien, en marbre, de l'époque gallo-romaine, réutilisé en bénitier.

A proximité de l'église paroissiale subsiste une ancienne chapelle dédiée à Sainte-Geneviève. Attestée dès le XI^e siècle, cette petite église transformée en habitation a été mutilée par la perte de son chevet.



L'église Saint-Martin



Chaire de l'église Saint-Martin

2

Le château de La Dauphine

A deux pas de l'église paroissiale, le Château de La Dauphine, au bout d'une allée de pins centenaires, est une belle demeure caractéristique du milieu du XVIII^e siècle, entourée de murs reliés entre eux par une belle grille en fer forgé et un portail. Son nom « La Dauphine » fait référence au séjour qu'effectua au château Marie Joséphe de Saxe (1731-1767), la mère des derniers rois de France, notamment de Louis XVI, épouse du dauphin Louis Ferdinand de France, fils de Louis XV, en l'année 1750. Ce nom lui est resté et lui va à ravir : tout dans cette propriété n'est qu'harmonie, élégance et sobriété... Le château est construit en 1747 pour M. de Richon, dont le grand père, jurat de Bordeaux, avait été anobli par Louis XIII. Le vignoble du Château de La Dauphine s'étend sur une superficie de 31 hectares, d'un seul tenant, en appellation Fronsac, dominant la rivière Dordogne. Les vins du Château de La Dauphine, harmonieux et équilibrés, figurent parmi les meilleurs crus du Fronsadais, à chaque millésime.

3

« L'incontournable » tertre de Fronsac

La boucle de randonnée passe au pied du tertre de Fronsac, qui mérite quelques développements. La butte de Fronsac, qui commande le confluent de l'Isle et de la Dordogne, est une position stratégique importante. Y ont été trouvés des vestiges du deuxième âge du fer et des restes gallo-romains. Selon Eginhard, le biographe de Charlemagne, ce dernier y avait construit une forteresse dès 769. Nous la trouvons plus tard entre les mains d'une turbulente dynastie vicomtale que les rois anglais du XIII^e siècle eurent beaucoup de mal à contrôler. Le château joua un rôle militaire pendant la guerre de Cent Ans et les guerres de Religion. Il devint place de sûreté protestante et, pour cette raison, fut entièrement rasé en 1623.

Nous ne connaissons le château de Fronsac que par deux plans levés avant destruction et deux dessins exécutés en 1612 par le hollandais Du Viert. Jusqu'à l'époque de la démolition, les constructions médiévales restèrent en place. La partie méridionale la plus élevée, de la colline, était couronnée d'un réduit carré, de 20 m de côté, flanqué de quatre tours : la principale était hexagonale, comme mes maîtresses tours de plusieurs châteaux de grands barons (Benauges, Bayonne, Angoulême...) Sur le côté sud de la butte s'étendait une vaste basse cour (environ 140 m sur 60 m), dont les courtines et le châtelet étaient également flanqués de tours. Vers le nord, l'est et l'ouest s'étendait une vaste enceinte, avec bastions, demi-lunes et fossés. Aucun vestige de cet énorme ensemble ne subsiste. Il est probable que ces structures remontaient, pour l'essentiel, au XIII^e siècle.

Le château est rasé en 1623 sur ordre de Louis XIII, à la suite des exactions commises par la garnison commandée par d'Arilemont. Au XVIII^e siècle, malgré l'interdiction de bâtir sur ce lieu, Louis François Armand de Vignerot du Plessis, duc de Richelieu et de Fronsac, fait construire à cet emplacement une maison à l'italienne rasée en 1793. La demeure est reconstruite en 1890 dans un style colonial, puis à nouveau détruite par un incendie, provoqué par la foudre lors d'un orage le 21 juin 1993. Elle a été rebâtie à l'identique par son actuel propriétaire.

Le Tertre de Fronsac, du haut de ses 77 mètres, domine l'un des plus beaux paysages du vignoble bordelais.



Le château de La Dauphine



Tertre de Fronsac

4

L'église Saint-Aignan

Inscrite à l'Inventaire Supplémentaire des Monuments Historiques



L'église paroissiale, orientée au sud-est, est bâtie sur un terrain en légère pente, ce qui explique le dénivelé de l'abside par rapport à la nef. Cet édifice, de modestes dimensions, possède une nef unique fermée à l'est par une abside en hémicycle. A l'ouest s'élève un grand clocher tour précédé d'un porche. La nef bâtie en petit appareil de moellons appartient à un premier édifice du tout début de l'époque romane, les fenêtres étant quant à elles plus tardives.

L'abside, élevée en bel appareil régulier, correspond à une reconstruction du XII^e siècle. Son décor, très répandu en Libournais, est formé d'une série de grands arcs en plein cintre plaqués sur les parois extérieures de l'abside. Des contreforts colonnes scandent régulièrement cette dernière. A l'intérieur de l'abside, on rencontre des dispositions proches : arcature basse s'élevant jusqu'à la naissance de la voûte du chœur, et chapiteaux très simples à la retombée de l'arcature. Le décor sculpté concerne les chapiteaux de l'arc triomphal, où on trouve de grands feuillages au traitement simplifié. Le grand clocher, construit lui aussi en moellons irréguliers, est élevé en avant de la nef au XVII^e siècle. Il masque presque entièrement la façade romane, à l'exclusion de son portail qui est encore visible lorsqu'on pénètre dans l'église.

Des peintures murales du XIV^e siècle ornent les murs de l'abside : cet ensemble, découvert en 1989, était masqué sous des enduits épais. Malgré quelques lacunes, on reconnaît, sur la voûte, le Christ entouré des symboles des évangélistes, et sur les murs, des saints et des apôtres. Saint-Michel terrassant le dragon y est particulièrement bien reconnaissable.

La croix de cimetière

Dans le cimetière, qui jouxte l'église, se trouve une belle croix de cimetière en pierre du XVI^e siècle. Le fût arrondi est encadré de quatre colonnettes sur toute sa hauteur. Entre le fût et la croix sont sculptés quatre personnages de saints dont saint Pierre et saint Aignan. La croix proprement dite est ornée d'un personnage dont seuls le visage et le torse sont figurés (Le Christ).



L'église Saint-Aignan



La croix de cimetière

5

Le Château de Plain-Point

Le château a été construit au XVI^e siècle, par la famille Maubrun, mais a été restauré au XVII^e siècle et considérablement modifié vers le milieu du XIX^e siècle. Le logis est un bâtiment rectangulaire à deux niveaux, complété par une tour polygonale au centre de la façade antérieure, une tourelle sur encorbellement à un angle et une tour carrée sur la façade supérieure. Des meurtrières pour armes à feu s'ouvrent à divers endroits. Des dépendances qui ont entouré le logis, il reste un long bâtiment bas et une tour carrée couronnée de mâchicoulis. Le château est situé au cœur d'une propriété viticole dont les crus sont renommés.

6

Des cabanes de vigne et des vestiges de vieux moulins à vent

Dans les vignobles proches du Château Plain-Point, on observe plusieurs cabanes de vignes, si nombreuses dans les paysages viticoles du Bordelais. Ces constructions ne possèdent en général qu'une pièce et un sol en terre battue. Les murs sont construits en moellons, plus rarement en pierres de taille. Les ouvriers y entassaient les outils et des piquets. Ils s'y reposaient durant la pause à côté de la cheminée. Près de celle-ci, on trouvait parfois un placard ménagé dans l'épaisseur du mur.

On observe également deux tours cylindriques, seuls vestiges de moulins à vent. Bien avant la viticulture, les terres étaient vouées à la production de céréales. Les moulins à vent étaient donc situés sur les hauteurs, là dans les terres soumises aux vents.



Le château de Plain-Point



5 L'église Saint-Aignan



Cabanes de vigne et vestiges de vieux moulins à vent

6



La maison des Vins de Fronsac

À 37 km à l'est de Bordeaux, les vignobles de Fronsac et de Canon Fronsac dominent le confluent de deux rivières, la Dordogne et l'Isle. Ils bénéficient d'un microclimat particulier dû à cette présence de l'eau qui atténue les écarts de température en toute saison.

Dans le village, la Maison des Vins de Fronsac vous propose toute l'année de découvrir les quelques 110 crus issus de cette situation privilégiée et d'une longue tradition de viticulture. Des dégustations sont proposées, la vente se fait à prix propriété.

Maison des Vins de Fronsac
1 chemin du Tertre
33126 FRONSAC
www.vins-fronsac.com
+33 5 57 51 80 51

Les vins du Fronsadais

Au confluent des deux rivières, l'Isle et la Dordogne, les grands terroirs viticoles des deux appellations Fronsac et Canon-Fronsac, s'étendent sur 1150 hectares de vignes. Ils épousent de superbes paysages de plateaux et de coteaux, qualifiés de « jardin secret des Bordeaux ». Les sols complexes sont essentiellement calcaires et argilo-calcaires en plateaux et en coteau et minoritairement argilo-siliceux en pied de côtes. Le calcaire à astéries prédomine sur le tertre et les plateaux.

La fameuse molasse du Fronsadais marque les côtes et les combes. Cette typicité du terroir est accentuée par le relief. La qualité des sols confère aux vins de Fronsac et Canon-Fronsac leur richesse et leur complexité. La situation au confluent des deux rivières permet de bénéficier d'un microclimat très favorable.

